

CADEWA
Real
2009

Q&A集 vol.1



はじめに

平素は格別のご愛顧を賜り、厚く御礼申し上げます。

このたび、サポートセンターでは少しでも皆様の疑問解決の近道になればと考え、皆様からお寄せいただいた質問の中で特に多いものについて、**Q&A 集**を発行することとなりました。ご活用いただけましたら幸いです。

なお、ご利用にあたっては、下記の注意事項をご確認ください。

《注意事項》

1. 本書のご質問は、**CADEWA Real 2009** の商品を対象にまとめております。
2. 本書はマニュアルではありません。詳細な仕様につきましては、インストール **CD-ROM** 内の **PDF** マニュアルまたはヘルプでご確認くださいますようお願い申し上げます。
3. 本書の内容について、ご不審な点や誤りなど、お気づきの点がありましたら、ご連絡ください。
4. 本書の全ての内容を製作・著作者の許諾を得ず、無断で複写・複製することは禁じられています。

以 上

目次

<第1章 ベース>

| | | |
|-----------------------|--|----|
| 【開く、名前を付けて保存】 | | |
| Q1 | : CADEWA Evolutionの図面の読み込みで注意点はありますか? | 3 |
| Q2 | : AutoCADの3次元データを読み込むことはできますか?また、保存時も3次元データとして保存できますか? | 3 |
| Q3 | : 「開く」コマンドを起動した時に、開くフォルダを固定する方法はありますか? | 4 |
| Q4 | : DXFデータを開き、CADEWA Realにて編集を行ってから上書保存を押すと、「3D情報が失われますが名前を変えて保存しますか?」というメッセージが出て、「はい」とすると名称を変更する画面が出てきます。そのままDXFに上書したいのですが毎回名前を付けて保存しないといけないのでしょうか? | 4 |
| Q5 | : DXFまたは、DWG形式に保存を行うと、配置しているラスタデータは消えてしまうのでしょうか? | 4 |
| Q6 | : DXFやJWWで建築図を貰いました。これにCADEWA Realで設備図を作図しましたが、保存する時は、それぞれのファイル形式で保存すれば良いのでしょうか? | 5 |
| Q7 | : ペーパーレイアウトを読むことができないソフトにデータを渡す場合は、どうすればいいのでしょうか? | 5 |
| Q8 | : CADEWA Realで読み込みできるファイル形式、保存できるファイル形式を全て教えてください。 | 6 |
| 【図面の一括変換】 | | |
| Q9 | : 複数のDXFや、JWWなどを一括でZDXの図面に変換することはできますか? | 7 |
| 【図枠の呼出し、図枠の保存】 | | |
| Q10 | : 図枠を登録する時は、どのようなことに気をつければいいのでしょうか? | 7 |
| 【印刷】 | | |
| Q11 | : 点や補助線を印刷しない方法はありますか? | 8 |
| Q12 | : 3D画面を印刷する方法はありますか? | 8 |
| Q13 | : 特定のレイヤを印刷したくない場合は、どうすればいいのでしょうか? | 9 |
| Q14 | : 印刷すると、文字の背景塗り潰しによって隠線されている部分が復元された状態で印刷されます。なぜでしょうか? | 11 |
| Q15 | : 印刷を行うと、「初期化に失敗しました エラー: 28026」と出ます。この意味は何でしょうか? | 11 |
| Q16 | : 図面で書き分けている線の幅が印刷時に反映されません。同じ色の線は全て同じ線幅で印刷されています。なぜでしょうか? | 12 |
| Q17 | : 印刷時の設定を数パターン作成しておき、物件に応じて印刷の設定を使い分けたいのですが、印刷の設定を作成することができますか? | 13 |
| Q18 | : 指定した範囲だけを印刷できますか? | 15 |
| Q19 | : PDF形式に出力できますか? | 15 |
| Q20 | : 印刷すると図枠の上下または左右が消えてしまうことがありますなぜでしょうか? | 16 |
| Q21 | : 1図面にペーパーレイアウトが複数あるのですが、まとめて印刷することはできますか? | 16 |
| Q22 | : A1サイズの図面をA3用紙に縮小して印刷したのですが、「環境設定」で設定した「線種・線幅・線端種」の設定が反映されていないようです。どうしてですか? | 17 |
| 【連続印刷】 | | |
| Q23 | : 複数の図面を、指定した用紙へ一括で印刷することはできますか? | 18 |
| 【点、線分、平行線、長方形】 | | |
| Q24 | : 作画されている線に対して平行な線分を作画するにはどうすればいいのでしょうか? | 19 |
| 【文字、文章、注釈文字】 | | |
| Q25 | : 文字を縦書きで作画する方法を教えてください。 | 19 |
| Q26 | : 線分上に文字を作画する場合、線分と文字列が重なった部分の線分を消去できますか? | 20 |
| Q27 | : 作画済みの文字列を、枠内にセンタリングして配置する方法はありますか? | 20 |
| 【設備寸法】 | | |
| Q28 | : 指示した部材と同じレイヤに寸法を作画するにはどうすればいいのでしょうか? | 21 |
| 【ハッチング、オフセット】 | | |
| Q29 | : 「ハッチング」コマンドと「線分ハッチング」コマンドの違いは何ですか? | 21 |
| Q30 | : ハッチングで要素を指定した後、「島を指定してください」と出ますが、島が無い場合どう進めたらいいのでしょうか? | 22 |
| Q31 | : 複雑な図形の場合、要素を指示していくのは手間です。簡単にハッチング範囲またはオフセット範囲を選択する方法はありますか? | 22 |

| | | |
|------------------------------------|--|----|
| Q32 | : クロスでのハッチングができません。ピッチ1, 2をそれぞれ設定し、角度1, 2もそれぞれ設定しています。 | 22 |
| Q33 | : [線分ハッチング]に、シングル, クロス, パターンとあります。パターンはどこかに用意されているのでしょうか? | 23 |
| Q34 | : ハッチングパターンは、自分で登録することができるのでしょうか? | 23 |
| 【塗り潰し】 | | |
| Q35 | : 図面にメリハリをつける為、壁などの部材を塗り潰すにはどうすればいいでしょうか? | 25 |
| Q36 | : 作画した塗り潰しを変更または削除するにはどうすればいいでしょうか? | 25 |
| 【移動, 複写, 消去】 | | |
| Q37 | : 要素を回転させたいのですがどうすればいいでしょうか? | 26 |
| Q38 | : レイヤを分解せずに、要素のレイヤを[移動] (または [複写]) させることはできますか? | 26 |
| Q39 | : 基準縮尺に作画した中から、一部分を詳細図として異縮尺に[複写] (または[移動]) したいのですが、どうすればいいでしょうか? | 27 |
| Q40 | : コマンドを何も起動していない状態で作画している要素をクリックすると、■や◆のマークがでてくるのですがこれは何ですか? | 27 |
| 【補助線の消去】 | | |
| Q41 | : 補助線のみを一括削除する方法は? | 28 |
| 【図形のコピー, テキストのコピー, OLEのコピー】 | | |
| Q42 | : ExcelやWordなど、他アプリケーションに図面を貼り付ける方法はありますか? | 28 |
| 【形式を選択して貼り付け】 | | |
| Q43 | : 画像データ (BMP, JPEG等) を図面上に貼り付けできますか? | 28 |
| Q44 | : [形式を選択して貼り付け] コマンドで貼り付けた画像を消すには? | 28 |
| 【図形スタイルの変更】 | | |
| Q45 | : 既に作画済みの要素のスタイル (色, 線種, 線幅, 線端種, 線端種の倍率) を変更したいのですが、どうすればいいでしょうか? | 29 |
| Q46 | : 特定の色の要素だけを枠選択することはできますか? | 29 |
| 【文字の変更, 文字スタイルの変更】 | | |
| Q47 | : 作画済み文字列の内容を変更したいのですが、どうすればいいでしょうか? | 30 |
| Q48 | : 作画した文字列が少し長すぎたので途中で分けたいのですが、方法はありますか? | 31 |
| Q49 | : 線分と文字列が重なった部分の線分を後から消去できますか? | 31 |
| 【寸法の変更】 | | |
| Q50 | : 作画した寸法文字 (寸法値) を変更する方法は? | 31 |
| Q51 | : 作画済の寸法文字の位置を変更するにはどうすればいいでしょうか? | 32 |
| Q52 | : 部材と連動した寸法の引出線を追加できますか? | 33 |
| 【変形, 延長短縮, トリミング】 | | |
| Q53 | : 要素を伸縮させたり、変形させたりすることはできますか? | 34 |
| Q54 | : 複数の平行な線を作成しましたが、長さがバラバラなのを一括で揃える方法がありますか? | 35 |
| 【切断】 | | |
| Q55 | : 線分や、円弧を分割することはできますか? | 35 |
| 【断面図の投影】 | | |
| Q56 | : 平面図に部材の正面形状や側面形状を貼り付ける方法はありますか? | 36 |
| 【参照図面】 | | |
| Q57 | : 参照図面を元図の要素として取り込むことはできますか? | 37 |
| Q58 | : 参照図面を配置すると大きすぎるので一部分だけ表示させたいのですが、方法はありますか? | 38 |
| 【ラスターの配置編集】 | | |
| Q59 | : 紙で受け取った図面をスキャナで読み取り (JPEG) 、図面上に配置できますか? また配置したデータ上に線分など作画できますか? | 39 |
| 【ラスターの加工】 | | |
| Q60 | : 配置したラスターの範囲が大きすぎました。範囲を小さくできますか? | 39 |
| 【ラスターの一覧管理】 | | |
| Q61 | : 表示しているラスターの角度, 大きさを変更できますか? | 40 |

| | | |
|-------------------------|---|----|
| 【距離の計測】 | | |
| Q62 | : 計測した距離の合計は確認できますか? | 41 |
| 【メニュー編集】 | | |
| Q63 | : よく使うコマンドのアイコン (例えば注釈文字) を、画面上 (文字コマンドの横) に出したいのですが、どうすればいいでしょうか? | 42 |
| Q64 | : [メニュー編集] で、間違っただアイコンをツールバーに出してしまいました。削除する方法を教えてください。 | 43 |
| Q65 | : アイコンの絵が表示されないコマンドはツールバー上にアイコンとして登録できないのでしょうか? | 43 |
| Q66 | : アイコンの絵はどのようにして編集するのですか? | 44 |
| Q67 | : 画面の大きさを変更したりすると、ツールバーの並びが変わってしまいました。簡単に並び直しができる方法はありますか? | 45 |
| Q68 | : キーボードへコマンドを割り当てることはできますか? | 46 |
| 【動作環境の設定】 | | |
| Q69 | : レイヤの状態が表示・非検出状態に設定しているレイヤに作画されている要素の端点交点を検出するにはどうすればいいでしょうか? | 47 |
| Q70 | : 異縮尺ツールバーでカレントに設定していない異縮尺に作画されている要素の端点、交点を検出するにはどうすればいいでしょうか? | 47 |
| Q71 | : 要素の近くにマウスカーソルを持っていった場合、要素上の点を検出するにはどうすればいいでしょうか? | 47 |
| Q72 | : 要素選択を行った際、検出された要素の色の設定は行えますか? | 47 |
| Q73 | : 処理中に表示される要素のラバー色の設定は行えますか? | 47 |
| Q74 | : 画面上に表示される線端種のサイズを設定できますか? | 48 |
| Q75 | : 異縮尺ツールバーでカレントに設定している異縮尺に作画されている要素のみ表示するにはどうすればいいでしょうか? | 48 |
| Q76 | : 線種や線幅が画面の拡大・縮小に合わせて変わりますが、線が太くなったりピッチが細くなったりして分かりづらいので、見え方を一定にすることはできますか? | 48 |
| Q77 | : 自動保存を行うタイミングを設定できますか? また、作成されたファイルは何処に保存されますか? | 49 |
| Q78 | : 自動保存の設定で「コマンド実行回数」と「要素処理回数」の違いは何ですか? | 49 |
| Q79 | : レイヤの表示/非表示にあわせて、部材の3Dも表示/非表示が行えますか? | 49 |
| Q80 | : 図面を拡大していてもどの通り芯か分かるように、軸記号を常に表示させておくことはできますか? | 49 |
| Q81 | : 図面色に対する3D色を変更できますか? 図面ではハッキリした色を使い3Dでは見やすいように薄い色にしたいのですが。 | 50 |
| 【ファイル入出力の設定】 | | |
| Q82 | : ファイルを保存する際に、1つ前のファイルの図面を残しておくことはできますか? | 50 |
| Q83 | : CADEWA Real形式の図面以外で上書き保存をした際、同時にCADEWA Real形式の図面でも保存することはできますか? | 51 |
| 【文字属性一括設定】 | | |
| Q84 | : CADEWA Realで作画する文字属性の設定を各コマンドで設定するのは非常に手間です。一括して設定できるような機能はありますか? | 51 |
| 【断面表示領域の矩形範囲指定】 | | |
| Q85 | : 平面図上の一部分だけを断面表示させたいのですが、方法はありますか? | 52 |
| 【断面表示領域の設定】 | | |
| Q86 | : 断面表示領域を複数指定できますか? | 53 |
| Q87 | : [断面表示領域の設定] コマンドを起動し、出てきた線分を任意の箇所に移動するのですが、断面図が表示されません。なぜでしょうか? | 53 |
| Q88 | : [断面表示領域の設定] で指定した部分のみを印刷するにはどうすればいいでしょうか? | 53 |
| Q89 | : 断面表示領域を切り替えると同時に、その領域を最大表示することはできませんか? | 54 |
| 【寄り合わせ表示】 | | |
| Q90 | : 図面が複雑なため、断面を表示した場合に平面図上のどの部分が断面図上のどの部分に当たるのかわかりにくいです。簡単に合わせる方法はありますか? | 54 |
| 【3Dウィンドウを開く・閉じる】 | | |
| Q91 | : 3Dウィンドウの「3Dの画像をクリップボードへコピーします」とは、どういう時に使うのでしょうか? | 55 |
| Q92 | : 異縮尺に作画した要素の3D表示の切替はできますか? | 55 |
| Q93 | : 3D画面だけを別ウィンドウで見ながら作業したいのですが方法はありますか? | 55 |
| Q94 | : 3Dウィンドウにて、建築部材を薄く表示することはできますか? | 56 |
| Q95 | : 3Dを見る目線を保存しておき、見たい場所を簡単に表示することはできますか? | 56 |

| | | |
|----------------------|--|----|
| 【ペーパーレイアウト】 | | |
| Q96 | : ペーパーレイアウトって何ですか？ | 57 |
| 【ウィンドウのレイアウト】 | | |
| Q97 | : ウィンドウのレイアウトをカスタマイズすることはできませんか？ | 62 |
| Q98 | : ウィンドウのレイアウトを切り換えた際、要素の表示位置を保持したまま切り替えを行うことはできますか？ | 63 |
| 【レイヤ】 | | |
| Q99 | : レイヤ分解している状態で、要素が存在するレイヤのみを表示させたいのですが、方法はありますか？ | 64 |
| Q100 | : その他設備に入っている要素を建築設備の特定レイヤに移動（または複写）できますか？ | 64 |
| Q101 | : レイヤの表示・検出状態を変えずに、一時的に非表示にすることはできますか？ | 65 |
| Q102 | : レイヤの表示状態をうっかり変えてしまわないように、1レイヤごとの表示状態を固定することはできますか？ | 66 |
| Q103 | : 不要な空きレイヤがたくさんあるのでレイヤを削除・移動するなどして、そのレイヤ情報を毎回使用することはできますか？ | 66 |
| Q104 | : 複写元の図面と、複写先の図面それぞれをレイヤ分解した状態で要素の複写（または移動）できませんか？ | 68 |
| Q105 | : 設定したレイヤの状態を他の図面でも利用できますか？ | 70 |
| 【レイヤシート】 | | |
| Q106 | : レイヤシートの作成方法を教えてください。 | 72 |
| Q107 | : 作成したレイヤシートを他の図面でも利用できますか？ | 75 |
| Q108 | : かなりの枚数のレイヤシートを作成しました。作成したレイヤシートをグループ分けして、必要な時にそのグループ分けしたシートだけを表示させることはできますか？ | 76 |
| 【異縮尺】 | | |
| Q109 | : 1/100の図面の中に1/50で部分詳細図を作画したいのですが、異縮尺は作成できますか？ | 77 |
| 【CAD環境の設定】 | | |
| Q110 | : 新しいパソコンを、現在使っているパソコンと同じ設定にしたい。 | 78 |
| 【部材スタイル変更】 | | |
| Q111 | : 既に配置した部材（例：壁）の色を変更し、CGの色も一緒に変更したい。 | 80 |
| 【その他】 | | |
| Q112 | : 作画されている要素の情報はどこで見ることができますか？ | 81 |
| Q113 | : 今使っているCADEWA Realのバージョン・レベルがわかりません。どこを見ればいいですか？ | 81 |
| Q114 | : 図面ファイルにパスワードを設定することはできますか？ | 82 |
| Q115 | : CADEWA Realを最新の状態にする方法は？ | 83 |
| 【キーボード入力】 | | |
| Q116 | : 各コマンドの数値や文字を入れようとするのですが、入力できません。 | 83 |
| 【軸傾】 | | |
| Q117 | : 角度の付いている建築図を一時的に水平および垂直方向に表示することはできますか？ | 83 |

<第2章 設備共通>

【作画設定】

- Q1 : 各コマンドの、スタイルと作画に関する設定を一括で設定し、物件毎や受注先毎に名称を付けて設定を作成しておくことはできますか？ 87

【切断記号】

- Q2 : 作画する切断記号の形状を設定したいのですが、どこで設定するのでしょうか？ 89

【干渉チェック】

- Q3 : 図面に干渉チェックをかけたのですが、図面に3種類の記号が出てきます。この記号の違いは何でしょうか？またどのように削除すればいいのでしょうか？ 89
- Q4 : 図面に干渉チェックをかけマークを表示させる事はできましたが、その箇所の詳細情報を知るにはどうすればいいのでしょうか？ 90

<第3章 建築>

| | | |
|---------------|--|-----|
| 【通り芯】 | | |
| Q1 | : DXFで読み込んだ図面の通り芯をCADEWA Realで通り芯と認識させる方法は? | 93 |
| Q2 | : 通り芯の寸法線から軸記号までの間隔はどのように設定しますか? | 96 |
| Q3 | : 通り芯の寸法と寸法記号を「作画する／作画しない」の設定はどこにありますか? | 97 |
| Q4 | : 作画済みの通り芯の間隔を変更したいのですが、どのようにすればいいのでしょうか? | 97 |
| Q5 | : 断面図で表示しないようにするには、どうすればいいのでしょうか? | 99 |
| Q6 | : 断面図でも軸記号を表示したいのですが、どうすればいいのでしょうか? | 99 |
| Q7 | : 通り芯の軸を後から単体で作画できませんか? | 100 |
| 【柱】 | | |
| Q8 | : 一括で作画した際、「芯ずれ」の設定を行ったが、思ったものと違うように柱が作画されます。 | 101 |
| 【壁】 | | |
| Q9 | : 断面やCGを表示すると壁の高さなどが既に設定されていますが、この設定はどこで行うのですか? | 102 |
| Q10 | : 柱間に円弧壁を作画する方法は? | 102 |
| 【梁】 | | |
| Q11 | : 勾配のついた梁を作画したい。 | 104 |
| Q12 | : ハンチの付いた梁の形状設定をしたいが、どこで設定するのでしょうか? | 104 |
| Q13 | : 梁と同時に作画されるサイズ注釈文字を作画しない設定は、どこで行うのでしょうか? | 105 |
| 【階段】 | | |
| Q14 | : 階段を作画しようとするのですが、壁線1指示、壁線2指示を行うと階段の線分が真中に寄ってしまい、その後の記号などが作画できません。 | 106 |
| 【基礎】 | | |
| Q15 | : 基礎を作画する時に基点を変更したい。 | 107 |
| 【屋根】 | | |
| Q16 | : 勾配付きの屋根を作画したい。 | 108 |
| 【建具】 | | |
| Q17 | : 建具のスタイルはどこで設定するのでしょうか? | 109 |
| 【躯体表記】 | | |
| Q18 | : コンクリートを表記する記号の本数は、どこで設定を行えばいいのでしょうか? | 110 |
| 【割付】 | | |
| Q19 | : 洗面所の壁面をタイル仕上げしたいのですが、どうすればいいのでしょうか? | 111 |
| 【部材編集】 | | |
| Q20 | : 離れた壁または梁をつなげる方法は? | 112 |
| Q21 | : 作画済みの壁をCGで確認すると高すぎる為、低くしたい。壁の高さを変更するには? | 113 |
| Q22 | : 梁サイズを変更した際、作画したサイズはどうなりますか? | 113 |
| Q23 | : 水平配置した天井を勾配付きの天井に変更したい。 | 114 |
| Q24 | : 作画済みの窓の腰高を変更したい。 | 115 |
| Q25 | : トリミングなしで作画した壁と柱にトリミング処理を行いたい。 | 115 |
| Q26 | : 「壁線：消去」で作画した扉の壁部分を元に戻す方法は? | 116 |
| Q27 | : 配置済みの扉を移動したい。 | 116 |
| Q28 | : 壁の延長短縮を行いたい。 | 117 |

<第4章 電気>

【機器・器具配置】

| | | |
|-----|---|-----|
| Q1 | : JECAシンボル対応用としてコマンドツールバーの「詳細」ボタンの中で図面スケールに応じた倍率を設定できるようになっていますが、倍率を全て1に設定しても図面スケールによって形状が変わってしまいます。倍率を1にしたら実寸になるのでしょうか？例えば1/50の図面に倍率1で40W2灯を配置して寸法を測ると、150×1200になっていますが、300×1200になるのでしょうか？ | 121 |
| Q2 | : 照明器具を縮尺に関わらず実寸で配置する方法はありますか？ | 122 |
| Q3 | : 配置する機器・器具の色の設定はどこで行いますか？ | 123 |
| Q4 | : 基点を変更して器具を配置できますか？ | 123 |
| Q5 | : 配置する位置によっては、シンボル文字の位置が壁等に掛かってしまい、後からシンボル文字を移動する編集処理が必要となります。配置すると同時に場所を指定できますか？ | 124 |
| Q6 | : 配置する機器・器具の作画レイヤを自分で決めたレイヤに自動で振り分けるように設定できますか？ | 124 |
| Q7 | : 決まった台数を指定する枠の範囲内に配置したいのですが、必要な器具台数が収まりません。何がいけないのでしょうか？ | 125 |
| Q8 | : 既に作画してある配線上に機器・器具を割り込ませて配置させることはできますか？ | 125 |
| Q9 | : コマンドツールバーの倍率（入力倍率）に関わらず、シンボル文字の大きさを常に同じ大きさで作画できますか？ | 126 |
| Q10 | : 配置する機器・器具を、基準となる線に平行な角度で配置するにはどうすればいいのでしょうか？ | 126 |
| Q11 | : 平面ウィンドウに器具の断面図を作画できますか？ | 127 |
| Q12 | : 単線結線図の作画はどのように行ったらいいのでしょうか？ | 127 |

【スイッチ修正】

| | | |
|-----|---------------------------|-----|
| Q13 | : 作画済みスイッチの種別と個数を変更できますか？ | 129 |
|-----|---------------------------|-----|

【機器・器具置換】

| | | |
|-----|--|-----|
| Q14 | : シンボル文字、形状文字の存在する器具を置き換える場合の文字色、フォントの設定はどのようになりますか？ | 130 |
| Q15 | : 現在作画されているシンボル文字の大きさ、位置を保持したまま置き換え処理を行うことができますか？ | 130 |

【倍率・角度変更】

| | | |
|-----|---|-----|
| Q16 | : 図面スケールを1/50から、1/100のスケールに変更しました。器具の大きさが1/50のサイズのままです。スケールにあった大きさに変更できますか？ | 131 |
| Q17 | : 現在作画されているシンボル文字の大きさ、位置を保持したまま倍率処理を行うことができますか？ | 131 |

【シンボル登録】

| | | |
|-----|--|-----|
| Q18 | : シンボル登録する形状を作成する際の注意事項を教えてください。 | 132 |
| Q19 | : シンボル登録の手順は？ | 134 |
| Q20 | : 補助要素の付与の中の「切断領域」、「外形切断領域」の違いはなんですか？ | 138 |
| Q21 | : シンボル登録をする際に、形状を取り込もうとすると「配置点が複数存在します」というメッセージが出て取り込めません。どうすればいいのでしょうか？ | 138 |
| Q22 | : 矩形と円が混在する外形のシンボルについて、「外形切断領域」はどう指定すればいいのでしょうか？ | 139 |
| Q23 | : シンボル登録を行った照明器具が縮尺により形状が変わってしまいます。実寸のまま配置できるように登録する方法はありますか？ | 140 |
| Q24 | : 文字付のシンボルを登録する方法はどのようにしますか？ | 141 |
| Q25 | : 既存の器具を利用してシンボル登録を行いたいのですが、どうすればいいのでしょうか？ | 142 |
| Q26 | : 器具のCG形状を登録する方法を教えてください。 | 143 |
| Q27 | : 組部材の形状と属性の作成方法を教えてください。 | 145 |
| Q28 | : 部材選択メニューの階層を編集できますか？ | 148 |
| Q29 | : 他のパソコンでシンボル登録した器具を取り込めますか？ | 150 |

【配線】

| | | |
|-----|---|-----|
| Q30 | : スイッチなどに配線を繋ぐ際、指示した位置で繋げますか？ | 152 |
| Q31 | : 作画済の配線から継続して配線を作画できますか？ | 153 |
| Q32 | : 配線と配線条数を同時に作画できますか？ | 153 |
| Q33 | : 複数の配線を作画するとき、配線間の距離はどこで設定しますか？ | 154 |
| Q34 | : パターン配線時の円弧半径および高さ設定は、スケールを変更する度に行わないと、見た目上同じ円弧半径および高さで作画できませんか？ | 154 |

| | | |
|-------------------|---|-----|
| Q35 | : 角度のある基準線に対して平行に配線を作画したいのですが、どうすればいいでしょうか？ | 155 |
| Q36 | : 器具上を配線の通過点として指示した場合、器具に繋ぐのではなく、器具上を通過するように配線の作画を行いたい。 | 155 |
| Q37 | : 配線をCGで表示するには、どのような作画を行えばいいのでしょうか？ | 156 |
| 【立上引下】 | | |
| Q38 | : 立上引下作画時、補正角度を設定したい。 | 159 |
| 【ケーブルラック】 | | |
| Q39 | : ケーブルラック作画時、補正角度を設定したい。また、作画基準を芯から面に変更して作画したい。 | 160 |
| Q40 | : ケーブルラックと同時に作画されるサイズ注釈文字を作画しない設定は、どこで行うのでしょうか？ | 161 |
| 【配線条数】 | | |
| Q41 | : 配線に「空配管」の記号を作画するにはどうすればいいのでしょうか？ | 162 |
| Q42 | : 作画済みの配線条数を一本減らしたいのですが、方法はありますか？ | 162 |
| 【エンド伏せ】 | | |
| Q43 | : 配線の施工方法を1ルートの中から変更するにはどうすればいいのでしょうか？ | 163 |
| Q44 | : 作画したエンド伏せを消去するにはどうすればいいのでしょうか？ | 163 |
| 【省略記号】 | | |
| Q45 | : 複数本の配線をまとめた形で省略記号を作画することはできますか？ | 164 |
| Q46 | : 省略記号の矢印の大きさなどは、どこで設定するのでしょうか？ | 165 |
| Q47 | : 配線に省略記号を作画した場合、[材料集計]で集計する配線の長さはどうなりますか？ | 165 |
| 【配線ルート編集】 | | |
| Q48 | : 配線を伸縮するにはどのような方法がありますか？ | 166 |
| Q49 | : 作画済みの配線条数の大きさを変更する簡単な方法がありますか？ | 167 |
| 【配線施工変更】 | | |
| Q50 | : 作画済みの配線の線種および施工方法を変更する簡単な方法がありますか？ | 168 |
| 【隠線】 | | |
| Q51 | : 隠線した部分を元に戻す方法がありますか？ | 169 |
| Q52 | : 同施工方法の配線について、一括で、縦方向を残して横方向の配線を隠線したいのですが、方法はありますか？ | 169 |
| Q53 | : 配線の一部分を消去する方法を教えてください。例えば、通常の線分と配線が交差した部分など、配線同士が交差した部分ではない場所への隠線を行いたい。 | 170 |
| 【ルート編集】 | | |
| Q54 | : ケーブルラックを移動させることはできますか？ | 171 |
| Q55 | : ケーブルラックを変形させることはできますか？ | 171 |
| Q56 | : 作画済みのラックを平面ウィンドウだけを使って直線ラックのレベルを変更できますか？ | 172 |
| 【スリーブ】 | | |
| Q57 | : スリーブの種別が「壁梁スリーブ」, 「床スリーブ」となっていますが、壁と梁はどのように区別すればいいのでしょうか？ | 175 |
| 【インサート】 | | |
| Q58 | : インサートを作画した照明器具を削除するとインサートも一緒に消去されてしまいます。照明器具を消去してもインサートは残したいのですが、どうすればいいのでしょうか？ | 176 |
| 【配線文字】 | | |
| Q59 | : 連段で作画している配線文字を変更(修正)したいのですが、どうすればいいのでしょうか？ | 177 |
| 【機器・器具凡例表】 | | |
| Q60 | : 機器・器具凡例表の作画手順を教えてください。 | 178 |
| 【配線注記表】 | | |
| Q61 | : 図面上に作画している配線情報を検索してから配線注記表を作画する手順を教えてください。 | 179 |
| Q62 | : [配線注記表] コマンドで、自分で定義したマスタファイルを作成する方法は？ | 181 |
| 【図面記号】 | | |
| Q63 | : 画面上の複数シンボルの仕様を1つの表で図面上に表示したいのですが、いい方法がありますか？ | 182 |

| | | |
|-------------------|---|-----|
| 【回路番号】 | | |
| Q64 | : 電灯回路の回路番号を作画したい。 | 183 |
| 【点滅回路】 | | |
| Q65 | : 既に点滅回路を設定している器具を簡単に判断することはできますか？ | 184 |
| 【取付高さ】 | | |
| Q66 | : 機器・器具の取付高さを変更したいのですが、どうすればいいでしょうか？ | 185 |
| 【サイズ注釈】 | | |
| Q67 | : スリーブの用途を作画すると「(E)」と作画されますが、何を意味していますか？ | 186 |
| Q68 | : ケーブルラックのサイズ注釈を作画する時、引出位置を芯にしたい。 | 186 |
| 【天井高変更】 | | |
| Q69 | : [部屋情報設定] コマンドで部屋の情報設定を行っていますが、その情報を利用できますか？ | 187 |
| 【配線情報チェック】 | | |
| Q70 | : 材料集計する前に、配線の定義ができていないかチェックできますか？ | 188 |
| 【属性チェック】 | | |
| Q71 | : 材料集計する前に、部材（機器・器具、配線）に属性がきちんと入っているかチェックできますか？ | 190 |
| 【材料の集計】 | | |
| Q72 | : 材料集計時、配線垂直長の拾い出しはどのようになっているのかを教えてください。 | 191 |
| Q73 | : 材料集計の手順を教えてください。 | 193 |
| Q74 | : レイヤの状態が非表示の部材や異縮尺に作成された部材は、材料集計されますか？ | 200 |
| Q75 | : 自動発生するボックスの種別、個数を編集することはできますか？ | 201 |
| 【照度計算】 | | |
| Q76 | : [部屋情報設定] コマンドで部屋の情報設定を行っていますが、その情報を利用して照度計算を行う手順を教えてください。 | 204 |
| 【系統図配置】 | | |
| Q77 | : [系統図配置] コマンドの使い方を教えてください。 | 207 |
| 【盤図・盤表】 | | |
| Q78 | : 盤図・盤表を作成する際の注意事項を教えてください。 | 209 |
| Q79 | : 作成した図面から、盤図を自動作成することはできますか？ | 212 |
| 【幹線サイズ計算】 | | |
| Q80 | : 幹線計算書の作画手順を教えてください。 | 218 |
| 【電気部材変換】 | | |
| Q81 | : CADEWA Real以外の図面を貰った場合、簡単にCADEWA Realの電気部材にすることはできますか？ | 222 |
| Q82 | : 一括配線化を行いました。配線条数と傍記が配線条数グループになりません。 | 226 |
| Q83 | : 部材化する時のスタイル、レイヤはどのようになりますか？ | 227 |

＜第5章 空調・衛生＞

| | | |
|-------------------|---|-----|
| 【機器・器具配置】 | | |
| Q1 | : SHASE-Sに対応とありますが、どのようなことなのでしょう？ | 231 |
| Q2 | : マスタに登録されている器具の方向を変えて作画することはできないのでしょうか？ 例えば、小口径柵の流れの方向を逆に作画したい。 | 231 |
| Q3 | : 基準となる線に平行な角度で器具を配置するにはどうすればいいのでしょうか？ | 231 |
| Q4 | : 配置点を変更して器具の作画を行えますか？ | 232 |
| Q5 | : 斜め天井に沿った状態で器具の作画を行えますか？ | 233 |
| Q6 | : 通り芯からX: 1800, Y: 500離れた場所に器具の作画を行えますか？ | 234 |
| 【Stem機器配置】 | | |
| Q7 | : Stemとは？ また [Stem機器配置] コマンドの操作方法は？ | 237 |
| Q8 | : Stem機器配置した器具は、CG表示できますか？ | 239 |
| 【機器・器具置換】 | | |
| Q9 | : 配置済みの器具のレベルを変更するにはどうすればいいのでしょうか？ | 240 |
| Q10 | : 作画済みの制気口ボックスのサイズを変更できますか？ | 240 |
| 【倍率・角度変更】 | | |
| Q11 | : 図面スケールを1/50から、1/100のスケールに変更しました。 器具の大きさが1/50のサイズのままです。スケールにあった大きさに変更できますか？ | 241 |
| 【シンボル登録】 | | |
| Q12 | : シンボル登録する形状を作成する際の注意事項を教えてください。 | 242 |
| Q13 | : シンボル登録の手順は？ | 244 |
| Q14 | : 既存の器具を利用してシンボル登録を行いたいのですが、どうすればいいのでしょうか？ | 250 |
| Q15 | : 器具のCG形状を登録する方法を教えてください。 | 250 |
| Q16 | : 部材選択メニューの階層を編集できますか？ | 254 |
| Q17 | : [自動ルート] コマンドで対象にする器具を登録できますか？ | 255 |
| Q18 | : 外郭と内側スタイルの違う器具を作画するには、シンボル登録で、どのような登録を行えばいいのでしょうか？ | 256 |
| Q19 | : 他のパソコンでシンボル登録した器具を取込めますか？ | 256 |
| 【作画設定】 | | |
| Q20 | : [作画設定] コマンドについて教えてください。 | 258 |
| Q21 | : ダクトや配管のスタイル、材質はどこで設定できますか？ | 258 |
| Q22 | : 自動発生する継手の種類は、どこで設定できますか？ | 260 |
| Q23 | : ルートを作画する時などに設定する用途名称の必要な項目だけを順番指定して表示させることはできますか？ | 261 |
| Q24 | : ダクトや配管の中心線作画の有無、スタイル（色等）は、どこで設定できますか？ | 261 |
| Q25 | : ハッチングのスタイル（色等）、角度は、どこで設定できますか？ | 262 |
| Q26 | : ダクトのフランジの形状、スタイルは、どこで設定できますか？ | 262 |
| Q27 | : [ルート作画] コマンドで、角ダクト、丸ダクトのサイズを入力しているのですが、入力したサイズ通りに設定されません。320×123と入力するのですが、350×125となります。 | 263 |
| Q28 | : 配管「耐火二層管」の内側の線分作画の有無、スタイル（色等）は、どこで設定できますか？ | 263 |
| Q29 | : [サイズ注釈] コマンド（リアルタイムサイズ注釈も含む）でダクトや配管にサイズを作画する際、サイズの後ろに記号（例：単位、管材など）を付けて作画を行いたい。どこで設定できますか？ | 264 |
| Q30 | : [ルート記号] コマンドで作画されるルート記号のスタイル（色等）の初期値は、どこで設定できますか？ | 265 |
| Q31 | : [切断面表示記号] コマンドで作画される切断面記号のスタイル（色等）の初期値は、どこで設定できますか？ | 265 |
| 【ルート作画】 | | |
| Q32 | : ルート作画時、作画設定で設定したスタイルを使用しないで作画するには、どうすればいいのでしょうか？ | 266 |
| Q33 | : 複線ダクトや複線配管を作画する際、作画設定で設定した継手を使用しないで作画する場合は、どうすればいいのでしょうか？ | 266 |
| Q34 | : 自由な角度でルートを作画できますか？ | 267 |
| Q35 | : ダクトの作画基準となる位置を面基準で作画できますか？ | 267 |
| Q36 | : レベルの基準位置を上面に設定して作画できますか？ | 267 |

| | | |
|-----|---|-----|
| Q37 | : 冷媒配管を作画する時にサイズを設定して作画できません。なぜでしょうか？ | 267 |
| Q38 | : 基準線を指示して、それに平行なルートを作成できますか？ | 268 |
| Q39 | : 連続作画時にレベルを変更すると立上下継手を作画することはできますか？ | 269 |
| Q40 | : 作画済みのルートの途中から分岐させ、レベルを変更して立上下ルートを作成できますか？ | 270 |
| Q41 | : 作画済みのルートの継手部分から分岐ルートを作成できますか？ | 271 |
| Q42 | : 複線ダクトを面基準で連続作画する場合に、サイズを変更すると片直ホッパーが発生しますが、この発生するホッパーの面方向を指定して作画することはできますか？ | 272 |
| Q43 | : 複線ダクトを連続作画する場合に、サイズを変更するとホッパーが発生しますが、この発生するホッパーの長さを指定して作画することはできますか？ | 272 |
| Q44 | : 作画済みのルートの途中から分岐ルートを作成する時に、作画済みのルートを指示すると指示したルートのサイズを取得してしまいます。設定したルートのサイズで作画することはできますか？ | 273 |
| Q45 | : 立ルートから分岐ルートを発生させる際、平面だけで作画できますか？ | 273 |
| Q46 | : ルートを作成すると同時に隠線処理、塗り潰し、サイズ注釈作画、UP/DN記号作画が作画されますが、何処の設定に従って処理が行われているのでしょうか？ また、作画しない設定は何処で行えますか？ | 274 |

【自動ルート】

| | | |
|-----|--|-----|
| Q47 | : 自動ルートで作画した配管の機器側末端部分がチーズになっている。エルボで作画できますか？ | 275 |
| Q48 | : ルートの接続パターンを変更するにはどうすればいいのでしょうか？ 例えばY型チーズをY+45L型に変更するには？ | 275 |

【パターン接続】

| | | |
|-----|---|-----|
| Q49 | : レベルの違う配管が平行に並んでいる。この2本の配管を簡単に繋ぎたい。 | 276 |
| Q50 | : レベルの違う配管が水平方向、もう1本は垂直方向に作画されている。この2本の配管を繋ぎたい。 | 278 |

【ダクト、配管継手類】

| | | |
|-----|---|-----|
| Q51 | : エルボを配置する際、継手の種類を変更するにはどうすればいいのでしょうか？ | 280 |
| Q52 | : 継手を作画する際に表示される曲率の設定ダイアログについて教えて欲しい。 | 282 |
| Q53 | : 勾配のついた配管同士をチーズでつないだのですが、CG表示するとルートが繋がっていません。 | 283 |
| Q54 | : ダクトに割込みチーズを配置したいのですが、どの様に作画すればいいのでしょうか？ | 283 |
| Q55 | : 複線ダクトの組立上、組立下のチーズの組み合わせ部材を変更したい。 | 284 |
| Q56 | : 組立上、組立下のチーズを配置する場合に、平面上では繋がっているのですが、CG表示するとルートが繋がっていません。 | 285 |
| Q57 | : 配管にバルブを配置しようとする時「サイズが用意されていません。」のメッセージが出ます。どうすればいいのでしょうか？ | 286 |
| Q58 | : ソケット・レギュレーサを作画する時、メインルートは指示できたが分岐側ルートが指示できません。なぜでしょうか？ | 286 |
| Q59 | : 径違いのチーズを平面上のみで立上げまたは、立下げて作画するにはどうすればいいのでしょうか？ | 286 |
| Q60 | : 作画済みの丸ダクトをフレキに変更することはできますか？ | 288 |
| Q61 | : 作画済みのフレキの曲がり位置を簡単に追加したい。 | 288 |
| Q62 | : 作画済みのダクトの長さを変えずに、ホッパーを作画したい。 | 289 |
| Q63 | : レベルの違う配管が一直線上に作画されている。この2本の配管を繋ぎたい。 | 290 |

【ルート部材登録】

| | | |
|-----|-----------------------------|-----|
| Q64 | : 複線丸ダクト継手の形状寸法を自由に設定できますか？ | 291 |
| Q65 | : 管材を追加登録できますか？ | 292 |
| Q66 | : 継手を追加登録できますか？ | 294 |

【ルート編集】

| | | |
|-----|---|-----|
| Q67 | : [ルート編集]コマンドの編集方法「ルート移動」の移動方法について教えて欲しい。 | 297 |
| Q68 | : 作画済みのルートの位置を移動できますか？ | 297 |
| Q69 | : 作画済みのルートを途中から変形できますか？ | 298 |
| Q70 | : 作画済みのルートを延長短縮できますか？ | 300 |
| Q71 | : 芯揃えで作画しているダクトルートを面で揃え直すことができますか？ | 300 |
| Q72 | : ルート上に作画している継手類（バルブ、レギュレーサ等）を移動できますか？ | 301 |

【ルート分割結合】

| | | |
|-----|---|-----|
| Q73 | : 下記のような汚水配管を作画後、汚水桝を配置しました。汚水桝部分で配管を分割する方法を教えて欲しい。 | 302 |
|-----|---|-----|

| | | |
|-----------------------------|---|-----|
| Q74 | : ルートに繋がっている部材を削除すると、ルートが切れた状態になってしまいました。そのルートを簡単に繋げることはできますか？ | 302 |
| Q75 | : ルートを結合しようとする、メッセージが表示され結合ができません。結合するための条件があるのでしょうか？ | 303 |
| 【レベル変更】 | | |
| Q76 | : [レベル変更] コマンドでレベルを変更する場合、指示する場所を設定したレベルに変更するにはどうすればいいのでしょうか？ | 304 |
| Q77 | : 作画済みルートの中からレベルを変更することはできますか？ | 304 |
| 【サイズ変更】 | | |
| Q78 | : 作画済みルートの中からサイズを変更することはできますか？ | 306 |
| 【継手編集】 | | |
| Q79 | : 継手を「Delete」キーで削除するとルートが復元されません。書き直ししかないのでしょうか？ | 308 |
| Q80 | : 作画済みの継手を変更できますか？ | 308 |
| Q81 | : 短いダクトを継手に吸収させることができますか？ | 309 |
| Q82 | : 作画済みの継手の方向を変更できますか？ | 309 |
| Q83 | : 単線継手の倍率を変更できますか？ | 310 |
| Q84 | : 作画済み単線配管の継手を書き直しせずに、立上下継手に変更できますか？ | 310 |
| Q85 | : 作画済み複線ダクト継手 (S字) を分割できますか？ | 311 |
| Q86 | : 割込みチーズ、割込み2方、割込みクロスの割込み位置を変更できますか？ | 312 |
| 【板厚個別設定】 | | |
| Q87 | : ダクトに板厚を与えたい。また、この与えた板厚は、材料集計時どのようなものになるのでしょうか？ | 314 |
| 【用途変更】 | | |
| Q88 | : ダクトの用途を変更するにはどうすればいいのでしょうか？ (例: SAからRAに変更) | 315 |
| 【材質変更】 | | |
| Q89 | : 作画済みルート of 管材を変更する方法を教えてください。 | 316 |
| 【複線化・単線化】 | | |
| Q90 | : 複線化、単線化を行う際、継手は何を基準に変換しているのでしょうか？ | 317 |
| Q91 | : 単線で作成した図面を指定したサイズのみ複線化を行いたいが、どのようにすればいいのでしょうか？ | 317 |
| 【隠線】 | | |
| Q92 | : 隠線部分が破線で表示されています。これを消去することはできないのでしょうか？ | 319 |
| 【スリーブ】 | | |
| Q93 | : [スリーブ] コマンドの詳細設定でサイズ毎のスリーブサイズを設定したのですが、設定したサイズでスリーブが作画できません。 | 320 |
| 【インサート】 | | |
| Q94 | : 作画済みの器具やルートにインサートを作画できますか？ | 321 |
| 【吊ボルト】 | | |
| Q95 | : ダクトルートに作画したインサートに、吊ボルト及びアングルを作画することはできますか？ | 322 |
| 【冷媒サイズ表】 | | |
| Q96 | : 作画した冷媒管にサイズを与え、そのサイズを注釈として作画するには、どうすればいいのでしょうか？ | 323 |
| 【立管引出】 | | |
| Q97 | : 立管引出を作画したのですが、雑用水給水管の配管なのに上水給水管のルート記号が作画されます。設定する箇所があるのでしょうか？ | 324 |
| Q98 | : 作画済みの立配管に「立管引出」記号を作画したいのですが、スタイルや用途など設定するのが面倒です。自動的にセットできませんか？ | 325 |
| Q99 | : 作画する立管引出のルート記号 (文字記号) とサイズ文字の大きさの設定を行いたい。 | 327 |
| Q100 | : 立管引出しにダンパのシンボルを作画したい。 | 327 |
| 【風向記号】 | | |
| Q101 | : 器具から風向記号との間隔を設定したい。 | 328 |
| 【ダクトアイソメ展開、配管アイソメ展開】 | | |
| Q102 | : アイソメ展開を行う際に作画されるダクト長、管長の単位をmからmmに変更したい。また、一定の長さ以下のルートについては注釈文字を作画しないような設定はありませんか？ | 329 |

| | | |
|-------------------------|---|-----|
| 【サイズ注釈】 | | |
| Q103 | : サイズ注釈の文字の大きさや色はどこで設定すればいいでしょうか？ | 330 |
| Q104 | : サイズ注釈でサイズやレベルの前に出ている用途(例: 「-」, 「RA」)を作画しないように設定できますか？ | 330 |
| Q105 | : スリーブに「サイズ注釈」を作画する際、作画項目の「用途」にチェックを入れていると、(A) や (P) の文字列が作画されます。これは何でしょうか？ | 331 |
| Q106 | : ルートの芯または底を基準としてレベルを作画することはできますか？ | 331 |
| Q107 | : 勾配つきのルートに注釈を作画する場合、指示した位置のレベルを作画することはできますか？ | 332 |
| Q108 | : ルートと同時に作画されるリアルタイムサイズ注釈を印刷する/しないの設定を行いたい。 | 332 |
| Q109 | : 既に作画しているサイズ注釈にレベルの内容を追加して作画できますか？ | 333 |
| Q110 | : 既に作画しているサイズ注釈の位置を移動できますか？ | 333 |
| Q111 | : 既に作画しているサイズ注釈を削除するにはどうすればいいでしょうか？ | 334 |
| 【制気口リスト、衛生器具リスト】 | | |
| Q112 | : 器具リスト表を作画できますか？ | 335 |
| 【保温材変更】 | | |
| Q113 | : 作画済みルートの保温材を変更することはできますか？ | 336 |
| 【系統名称付与】 | | |
| Q114 | : 材料集計をする際に系統名称毎に集計を行いたい。どうすればいいでしょうか？ | 337 |
| 【拾い出し属性チェック】 | | |
| Q115 | : 材料集計を行う前に部材に属性が設定されているか確認を行いたい。 | 337 |
| 【材料集計】 | | |
| Q116 | : 材料集計の方法を教えて欲しい。 | 338 |
| Q117 | : レイヤの状態が非表示の部材や異縮尺に作成された部材は、材料集計されますか？ | 347 |

< 付録 >

【CADEWA Real コマンド階層図】

CADEWA Real 2009 Q&A 集



第 1 章 ベース

【ペーパーレイアウト】

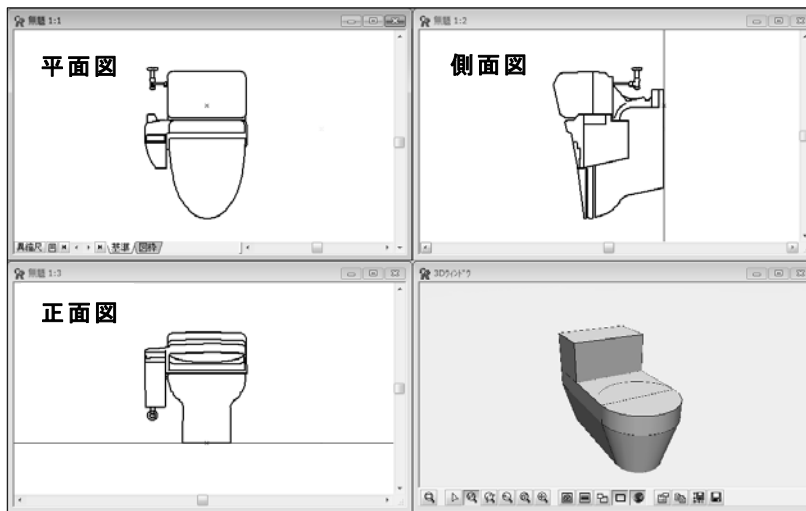
Q96：ペーパーレイアウトって何ですか？

A96：印刷時のレイアウトです。平面図と側面図を並べて一枚の紙上にレイアウトしたり、平面図から一部を取り出し、詳細図としてレイアウトしたものを保存して、印刷時に好きなレイアウトを選択して印刷することができます。最大128枚のレイアウトを作成できます。

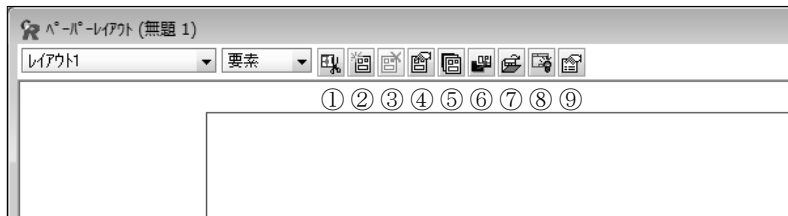
また、元となる平面図から、ペーパー空間に貼り付けた図形は、平面図を修正すると連動して更新されます。なお、AutoCADのペーパー空間をそのまま読み込むことや、作成したペーパーレイアウトをAutoCADに渡すこともできます。

例：平面図と正面図，側面図，3Dウィンドウを一つのレイアウトとして図枠を配置

(1) [ウィンドウのレイアウト] コマンドで平面図，正面図，側面図，3Dウィンドウを並べます。



(2) [ペーパーレイアウトを開く] コマンドでペーパーレイアウトウィンドウを起動します。



(アイコンの説明)

- ①ビューポートを作成・編集します
⇒ビューポートとは、レイアウトに貼り付けるための部品です。平面図または、側面図，正面図などから切り取ります。
- ②新しいペーパーレイアウトを作成します
⇒ペーパーレイアウトは128枚まで作成できます。
- ③現在のペーパーレイアウトを削除します
⇒複数のペーパーレイアウトを作成した場合、必要なくなったものはこのアイコンで削除します。
- ④現在のペーパーレイアウト情報を表示・編集します
⇒選択しているペーパーレイアウトの用紙サイズ，縮尺などの設定が行えます。
- ⑤ペーパーレイアウトの一覧を編集します
⇒作成しているペーパーレイアウトを一覧で管理することができます。
- ⑥ペーパーレイアウトの表示を更新します
⇒ビューポートとして切り取った絵の元となる図に修正を加えた場合、このアイコンで貼り付けているビューポートの絵を更新することができます。

⑦図枠ファイルを開きます

⇒ [図枠の保存] コマンドで保存した図枠ファイルを呼び出して配置することができます。
※ペーパーレイアウトと同じ用紙サイズの図枠を呼び出してください。

⑧図枠要素の表示 ON/OFF を切り替えます

⇒呼び出した図枠ファイルの表示を ON/OFF できます。

⑨動作環境の設定を行います

⇒ペーパーレイアウトウィンドウの背景色や枠の色などの設定が行えます。

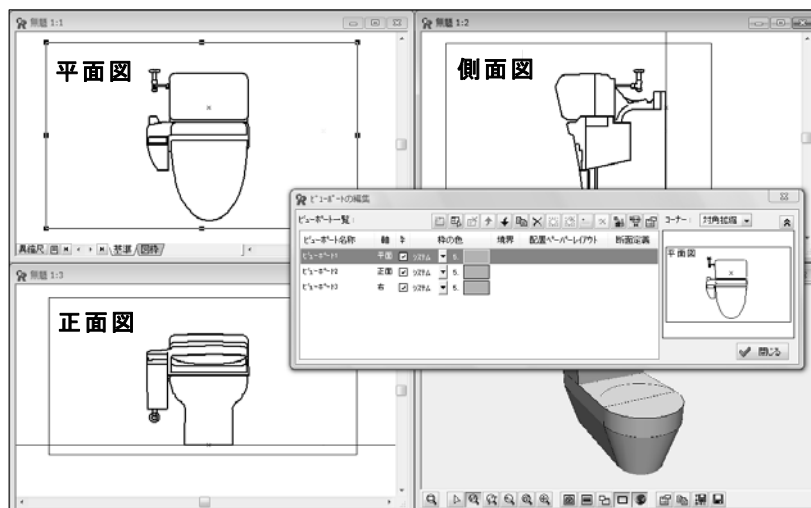
(3) 「ビューポートを作成・編集します」のアイコンを押します。



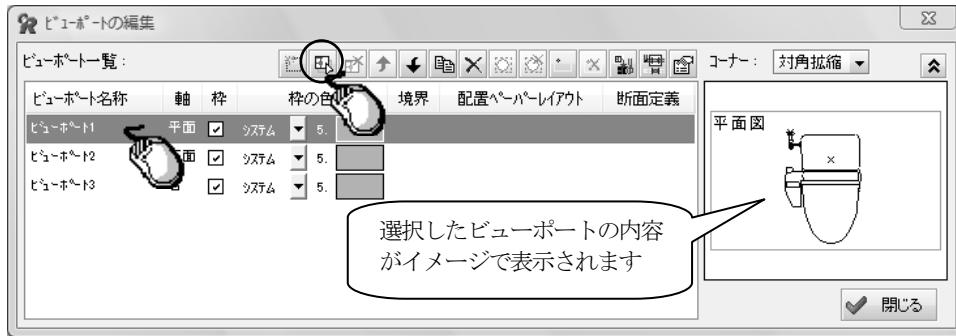
(4) 「ビューポートの編集」ダイアログが開きますので、「新しいビューポートを編集・定義します」アイコンをクリックします。



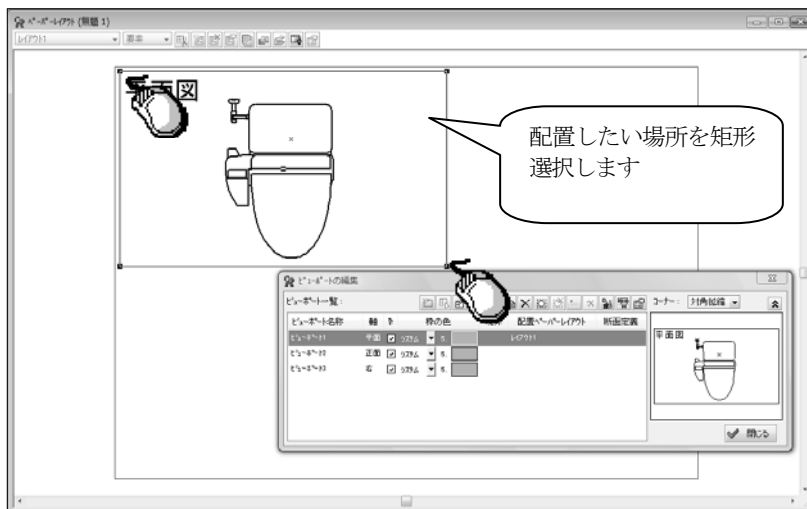
(5) 平面図を一つ目のビューポートとして矩形範囲を指定すると、ビューポートの編集画面に「ビューポート 1」として取り込まれます。
続けて、正面図、側面図も、「新しいビューポートを編集・定義します」アイコンをクリックしてから矩形範囲を指定という作業で取り込みます。(※この時点では 3D ウィンドウは取り込みません)



(6) 配置したいビューポートを選択し、「ビューポートをレイアウトに配置します」アイコンをクリックします。



(7) ペーパーレイアウトウィンドウで、配置したい場所を矩形選択します。すると、下図のように選択した箇所へビューポートが配置されます。



配置したい場所を矩形選択して貼り付けた状態では、指定した範囲に収まる状態で配置されますのでスケールを調節します。

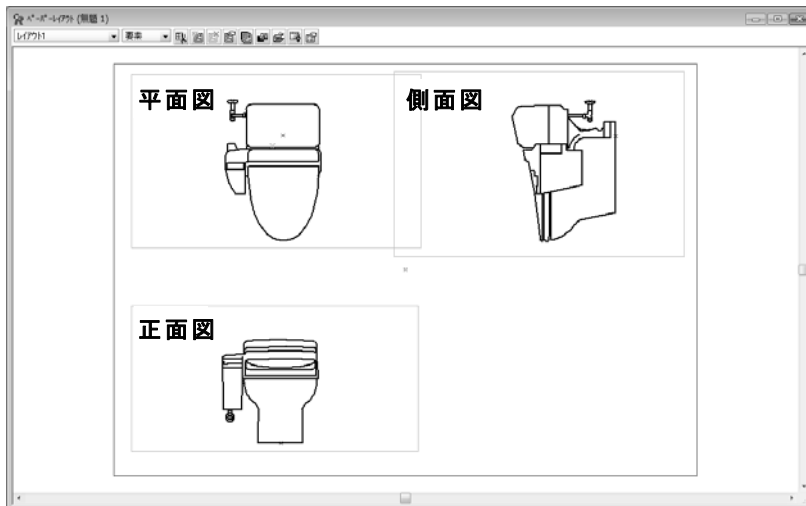
スケールを調節するビューポートを選択し、「ビューポート情報を表示・編集します」アイコンをクリックします。(または、ビューポートを選択し、マウス右ボタンを押すとコンテキストメニューが表示されますので、「プロパティ」をクリックします)



ビューポート縮尺にて、縮尺を指定して「OK」ボタンをクリックします。



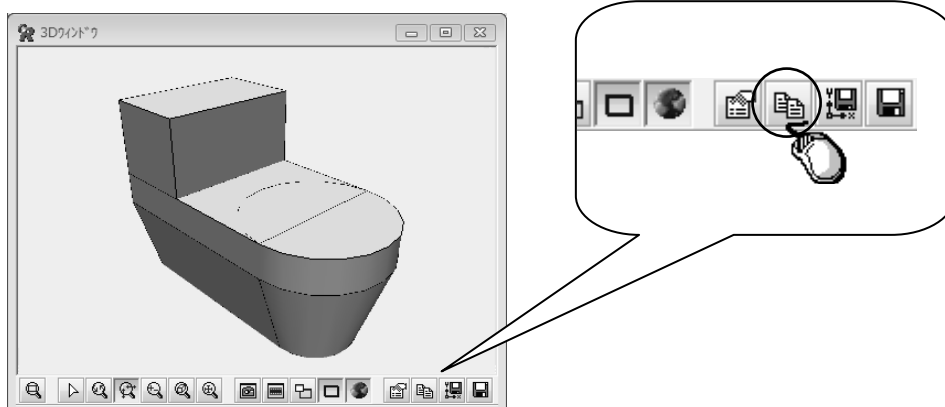
同じように残りのビューポートも配置します。



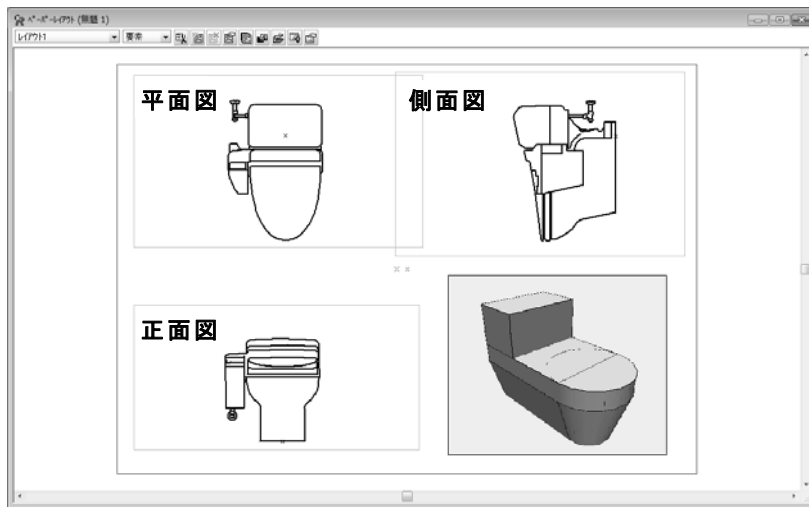
※ 配置の際、角度の指定はできません。側面図を水平方向にした状態でペーパーレイアウトに配置したい場合は、あらかじめ[軸傾]コマンドで側面ウィンドウを水平方向に傾けておく必要があります。
[軸傾]コマンドの使い方については「Q117: 角度の付いている建築図を一時的に水平および垂直方向に表示することはできますか?」をご参照ください。

(8) このペーパーレイアウトに3D形状を貼り付けます。

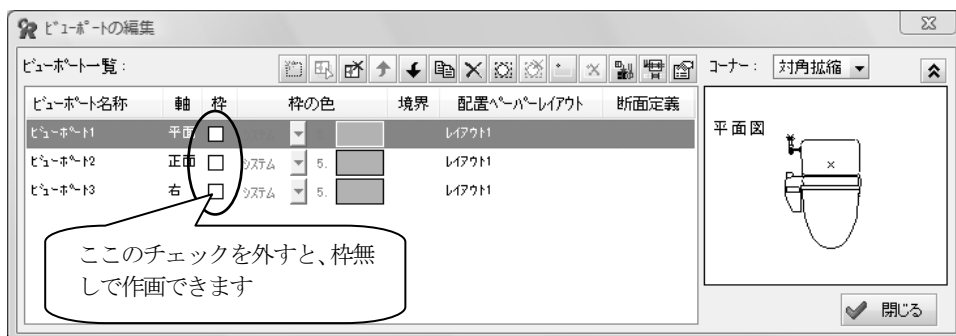
プルダウンメニュー「ウィンドウ」をクリックし、「3D表示」を押すと、CG画面が最前面に表示されます。ペーパーレイアウトウィンドウの3Dウィンドウの「3Dの画像をクリップボードにコピーします」アイコンをクリックします。



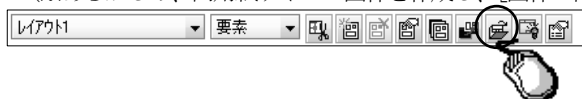
- (9) ブルダウンメニュー「ウィンドウ」をクリックし、「ペーパーレイアウト」を押すと、ペーパーレイアウト画面が最前面に表示されます。
- ペーパーレイアウトウィンドウ上で、[形式を選択して貼り付け] コマンドを起動します。3D 画像の大きさと位置は、貼り付け後にカーソルで調整してください。以上の操作で下図のようなレイアウトが作成されます。



※ ビューポートの枠については、枠が作画されている場合は印刷されますので、必要無い場合は「ビューポートの編集」ダイアログ内の枠項目のチェックボックスのチェックを外してください。



- (10) 図枠を配置する必要がある場合は、「図枠ファイルを開きます」アイコンをクリックし図枠を配置します。
- (※あらかじめ、同用紙サイズの図枠を作成し、「図枠の保存」コマンドで保存しておいてください)



配置した図枠を編集するには、異縮尺を「図枠」に設定してください。



《ペーパーレイアウトシート》

平面の「モデル」及び、作成したペーパーレイアウトをシートに表示し、画面を切り換えることができます。

編集する場合はブルダウンメニュー「ウィンドウ」-[ペーパーレイアウトを開く]コマンドで行ってください。

CADEWA Real 2009 Q&A 集



第 2 章 設備共通

【作画設定】

Q1：各コマンドの、スタイルと作画に関する設定を一括で設定し、物件毎や受注先毎に名称を付けて設定を作成しておくことはできますか？

A1：以下の手順になります。

(例：「推奨設定(白背景)」を利用して新しい作画設定を作成する手順)

- ① 推奨設定(白背景)の「コピー」ボタンをクリックし「コピー～推奨設定(白背景)」を作成します。



- ② 「名変」ボタンをクリックし名称の変更をします。



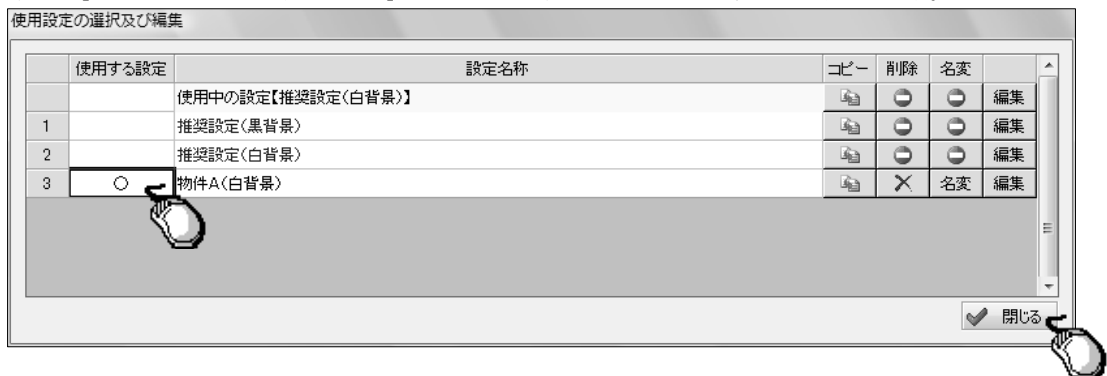
- ③ 「編集」ボタンをクリックし部材毎の設定を行います。



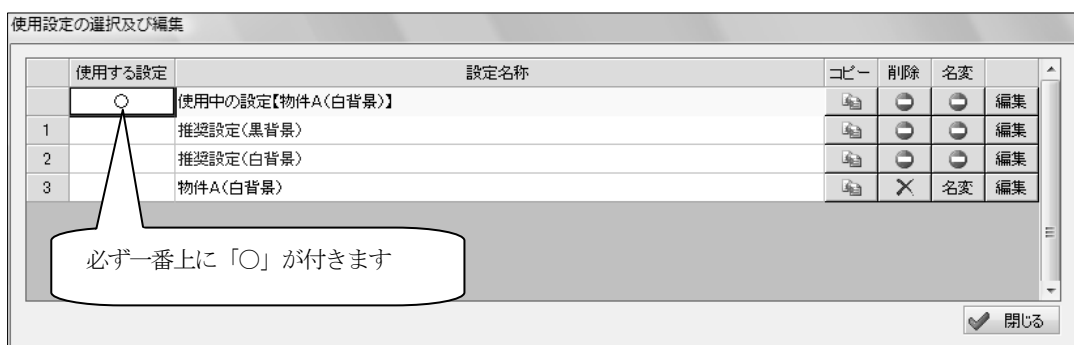
※ 空調・衛生の作画設定については、第4章 空調・衛生に記載しております[作画設定]コマンドの説明をご参照ください。

④ 「使用する設定」欄で、作成した設定を選択します。

「閉じる」ボタンをクリックすると「○」の入った設定名称を各コマンドに反映して終了します。



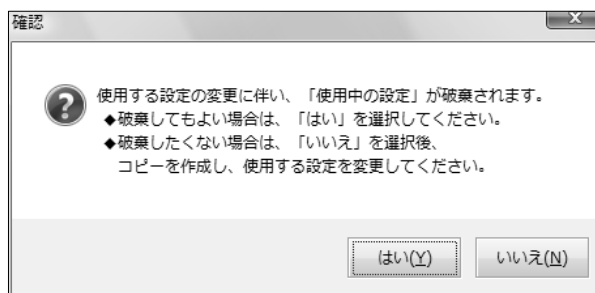
再度「作画設定」コマンドを起動すると「使用中の設定【 】」欄に、上記で作成した名称が表示されます。



《 注意! 》

「使用する設定」を変更すると、今まで使用していた「使用中の設定」は破棄されます。

破棄したくない場合は、「使用する設定」を変更する前にあらかじめコピーを作成してください。



CADEWA Real 2009 Q&A 集



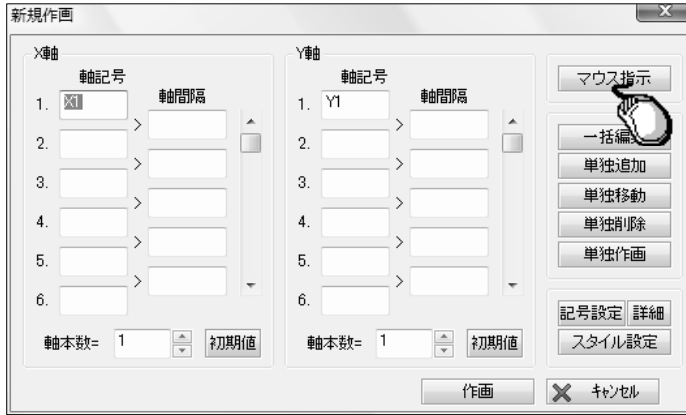
第 3 章 建築

【通り芯】

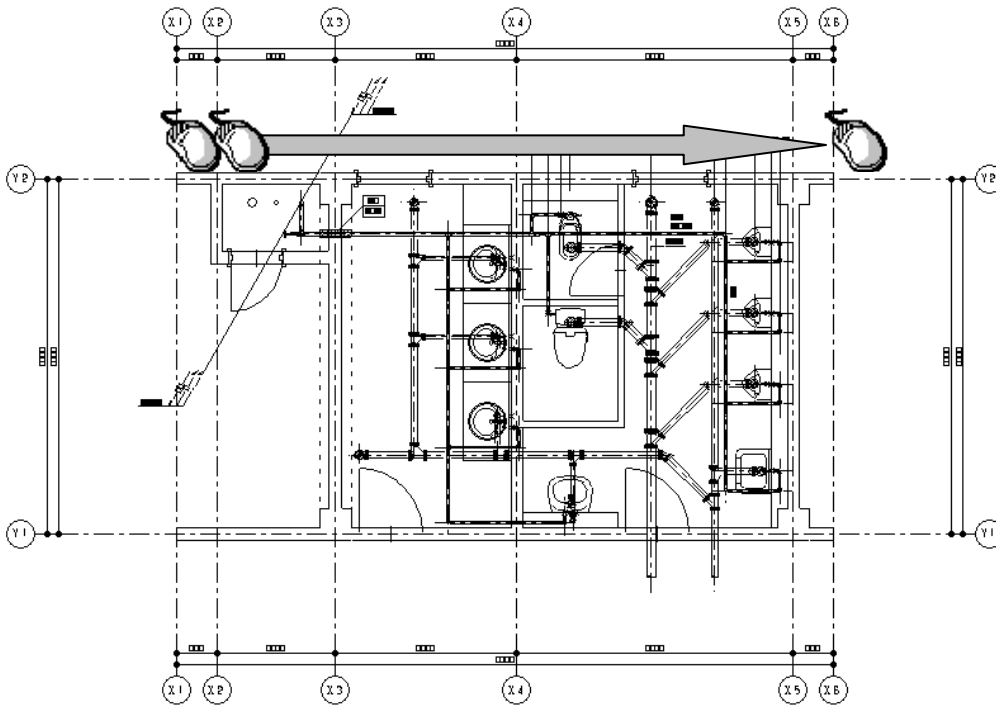
Q1：DXF で読み込んだ図面の通り芯を CADEWA Real で通り芯と認識させる方法は？

A1：以下の手順になります。

- ① [通り芯] コマンドを起動します。
- ② 「新規作画」ダイアログが開きますので、「マウス指示」ボタンをクリックします。



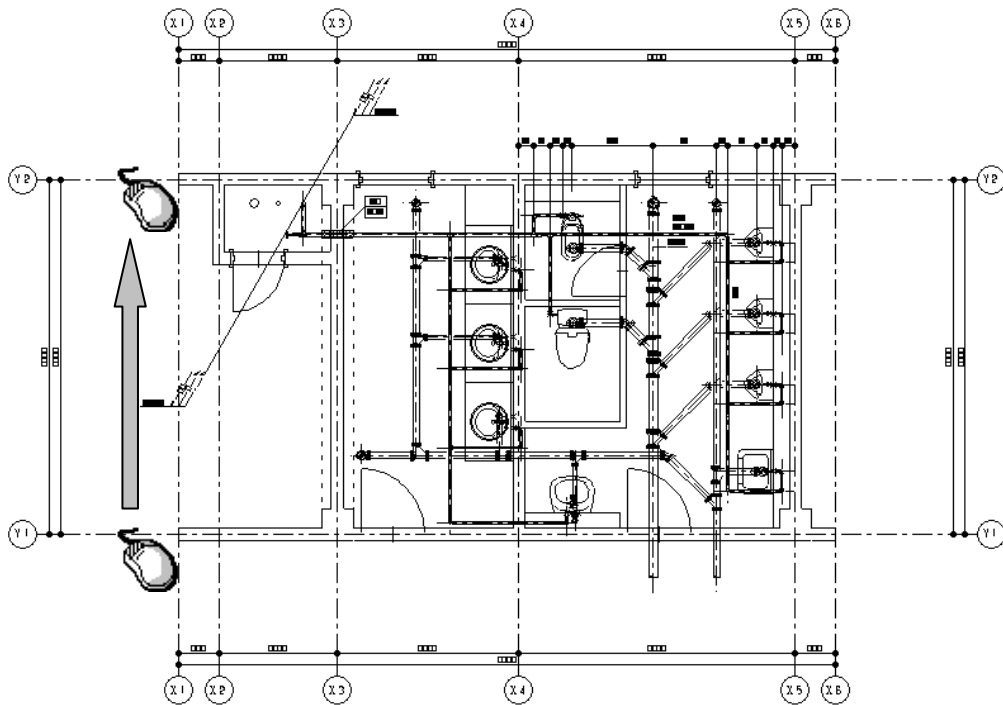
- ③ 「通り芯 X 軸を指示して下さい」とメッセージが表示されますので、DXF 図面上の X 軸方向の通り芯となる線分を指示します。



- ④ 指示選択が終了したらコマンドツールバーの「選択完了」ボタンをクリックします。



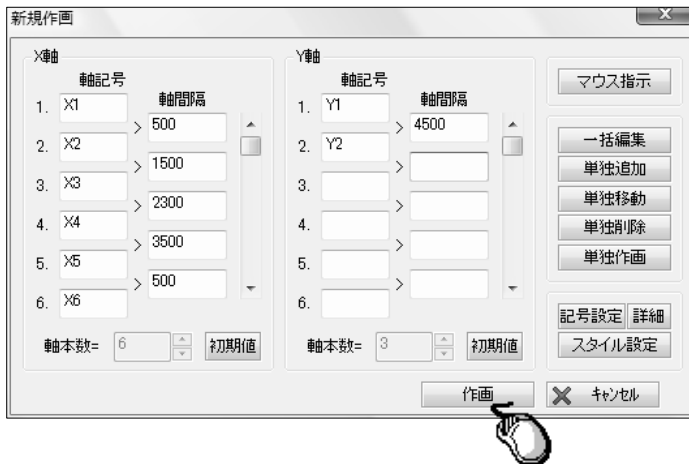
⑤次に「通り芯 Y 軸を指示して下さい」とメッセージが表示されますので、DXF 図面上の Y 軸方向の通り芯となる線分を指示します。



⑥指示選択が終了したらコマンドツールバーの「選択完了」ボタンをクリックします。



⑦「新規作画」ダイアログに軸記号、軸間隔が入力された状態で表示されます。変更があれば修正してください。「作画」ボタンをクリックし図面上に通り芯を作画します。



⑧図面上に配置を行った場合、DXF データの通り芯上に作画するため、要素が重なります。不要な線分は削除してください。ここで作画した通り芯は 3D 画面にも反映されます。

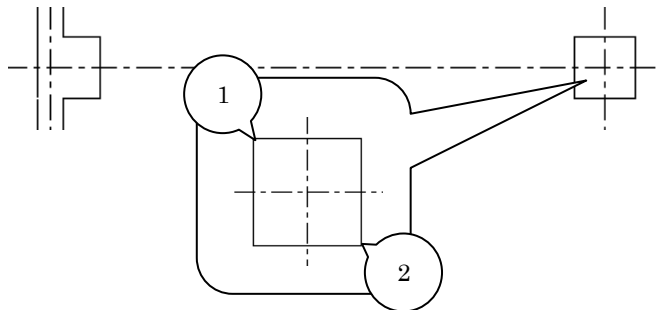
前ページのようなトレース機能については、下記のコマンドでも同様に行うことができます。

- [柱] コマンド

[柱] コマンドを起動し、コマンドツールバーの配置する手法「単独」、コマンドダイアログの作画サイズ「マウス指示」に設定します。



対象となる柱の始点、終点を指示します。

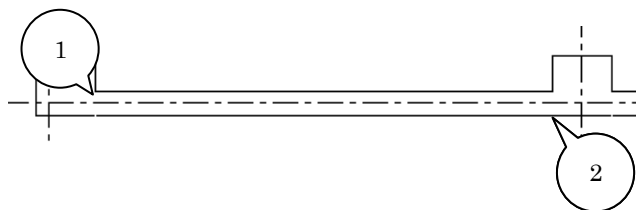


- [壁] コマンド

[壁] コマンドを起動し、コマンドダイアログの作画サイズ「マウス指示」に設定します。



対象となる壁線の始点、終点を指示します。



- [梁] コマンド

梁の形状がハンチなし、H 鋼単線、H 鋼複線の場合に「マウス指示」で作画できます。

- [基礎] コマンド

- [建具] コマンド

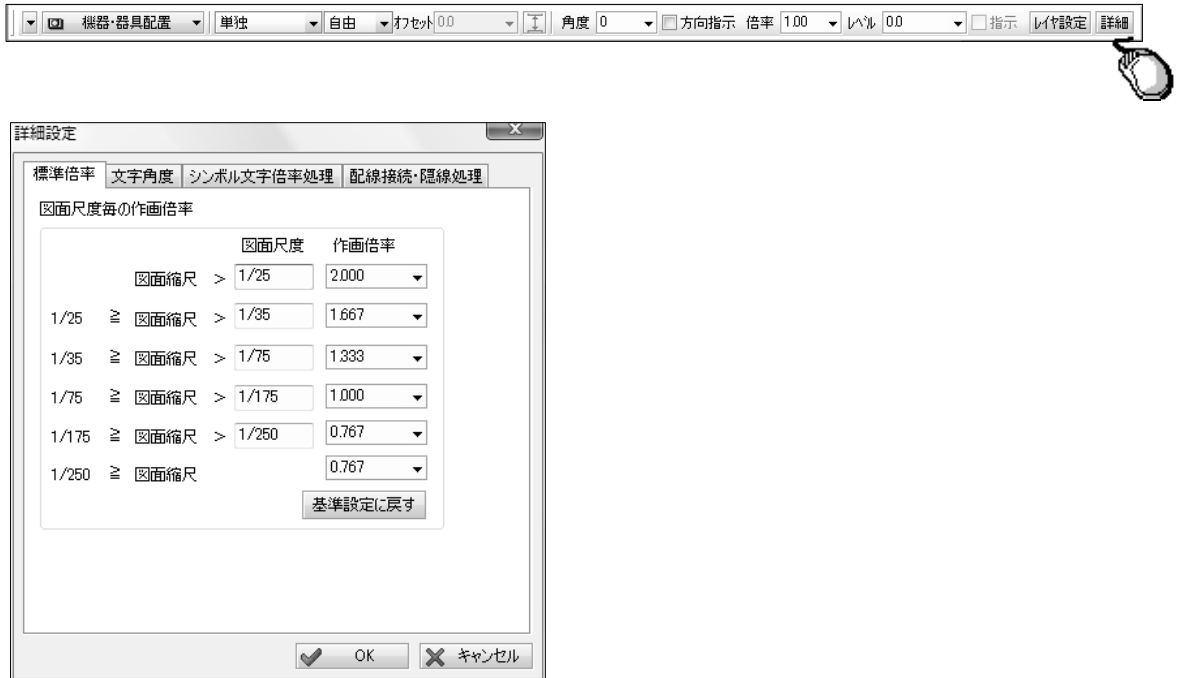
CADEWA Real 2009 Q&A 集



第 4 章 電氣

【機器・器具配置】

Q1 : JECA シンボル対応用としてコマンドツールバーの「詳細」ボタンの中で図面スケールに応じた倍率を設定できるようになっていますが、倍率を全て1に設定しても図面スケールによって形状が変わってしまいます。倍率を1にしたら実寸になるのではないのでしょうか？ 例えば 1/50 の図面に倍率 1 で 40W2 灯を配置して寸法を測ると、150×1200 になっていますが、300×1200 になるのではないのでしょうか？



A1 : JECA シンボルは、1/100 出図時を考慮したサイズ（基準寸法）で登録されています。図面スケールに対するシンボル形状のサイズ（実寸）は、以下の計算式で算出します。

$$\text{基準寸法} \times \text{作画倍率} \times 0.01 \div \text{図面スケール}$$

この式にご質問内容の数値を当てはめると、 $300 \times 1 \times 0.01 \div 1/50 = 150$ となります。また、照明器具のシンボルについては、作画倍率に関わらず長手方向の寸法だけが固定値として維持されますので、長手方向は常に基準寸法で作画されます。

詳細はヘルプ・マニュアルの機器・器具配置の項目に記載されていますのでご参照ください。

CADEWA Real 2009 Q&A 集



第 5 章 空調・衛生

Q22：自動発生する継手の種類は、どこで設定できますか？

A22：[作画設定] コマンドで設定を行います。

「部材毎の設定」ダイアログが開きますので、「空調・衛生」－「ルート・継手」－「用途毎の設定」項目をクリックします。

「ルート用途毎の設定」ダイアログが開きますので、「継手」をクリック、単線、複線毎に継手の設定を行います。

- ・単線ダクト継手の場合は、用途に対して設定した継手が作画されます。
- ・複線ダクト継手の場合は、用途に依存しません。

- ・単線配管継手の場合は、用途に対して設定した継手が作画されます。

但し、ユニオン、プラグ、キャップ、組フランジ、冷媒分配継手、さや管チーズについては、用途に依存しません。

- ・複線配管継手の場合は、用途に対して設定した継手が作画されます。

複線配管継手の設定方法を記載します。

- ①設定する用途名称をクリックします。
- ②管材をクリックします。
- ③発生する継手を設定します。



*ここで設定した内容は、[複線化・単線化] コマンドで複線化および単線化を行う場合にも採用します。